

Missa Defunctorum

Jacobus Clemens non Papa (1510-1545)
Edited by Wilko Brouwers (2017)

Engraved by Jonathan Eason (2017)

Introit

Tenor



Re - qui - em

Cantus

14

mi - ne, et lux per - pe - tu - a lu - ce - at e - is, lu -
 et lux per - pe - tu - a lu - ce - at e -
 - ne, et lux per - pe - tu - a lu - ce -
 - ne, et lux per - pe - tu - a lu - ce - at e -

21

ce - at e - is.
 is.
 at e - is.
 is.



Te de - cet hym-nus De - us in Si - on: _____

24



Et ti - bi red-de-tur vo - tum in Je - ru - sa - lem. Ex - au - di De - us o -



Et ti - bi red-de-tur vo - tum in Je - ru - sa - lem. Ex - au - di De - us o -



Et ti - bi red-de-tur vo - tum in Je - ru - sa - lem. Ex - au - di De - us o -



Et ti - bi red-de-tur vo - tum in Je - ru - sa - lem. Ex - au - di De - us o -

Requiem ut supra

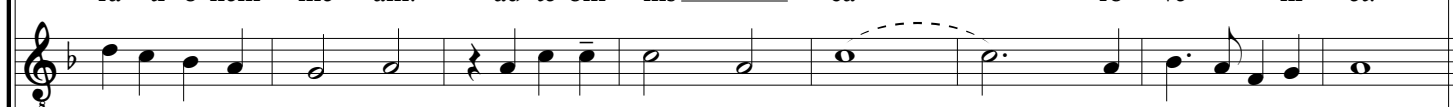
32



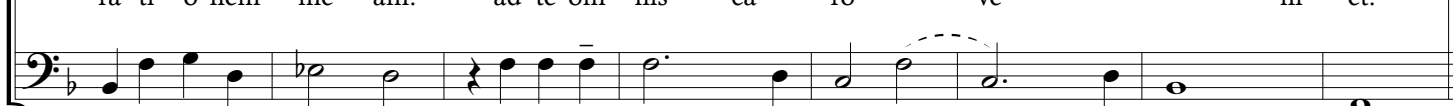
ra - ti - o - nem me - am: ad te om - nis ca - ro ve - ni - et.



ra - ti - o - nem me - am: ad te om - nis ca - ro ve - ni - et.



ra - ti - o - nem me - am: ad te om - nis ca - ro ve - ni - et.



ra - ti - o - nem me - am: ad te om - nis ca - ro ve - ni - et.

Kyrie

Tenor

Ky - ri - e e - le - i - son.

Cantus

Ky - ri - e e -

Altus

Ky - ri - e e - le -

Tenor

Ky - ri - e, Ky - ri - e e - le -

Bassus

Ky - ri - e e - - - - - le -

7

- - - le - i - son. Chri - ste

- - - i - son. Chri - ste e -

- - - i - son. Chri - ste e - le - i - son. Chri - ste

- - - i - son. Chri - ste e -

12

e - - - - - le - i - son.

le - i - son, Chri - ste e - le - i - son.

e - le - i - son, Chri - ste e - le - i - son.

- - - le - i - son, Chri - ste e - le - i - son.

Ky - ri - e - e - le - i - son.

18

Ky - ri - e, Ky - ri -

Ky - ri - e e - lei - son, e -

Ky - ri - e e - le - i - son, e -

Ky - ri - e, Ky - rie e - lei - son, Ky -

24

- e e - le - i - son, Ky - ri -

le - i - son, Ky - ri - e e - le - i - son, e -

le - i - son, Ky - ri - e e - le - i - son, e - le -

rie e - lei - son, Ky - rie e - lei - son, Ky - ri - e e -

31

e e - le - i - son.

- - - le - i - son.

- - - i - son.

le - - - i - son.

Tenor

San - ctus,

Cantus

San - - - - ctus, ——— san - ctus Do-mi - nus De -

Altus

San - ctus ——— Do - mi-nus De - us, Do - mi-nus

Tenor

San - - - - ctus ——— Do - mi - nus De - us ——— Sa -

Bassus

San - ctus ——— Do - mi - nus De - us, Do - mi -

7

- us Sa - ba - oth, Sa - ba - oth. ——— Ple - ni — sunt cœ -

De - us — Sa - ba - oth, Sa - ba - oth. Ple - ni — sunt cœ -

- ba - oth, Sa - ba - oth. ——— Ple - ni — sunt cœ -

- nus De - us Sa - ba - oth. Ple - ni — sunt cœ -

14

li et ter - ra glo - ri - a tu - a. O - san - na in ex - cel - sis.

li et ter - ra glo - ri - a tu - a. O - san - na in ex - cel - sis.

li et ter - ra glo - ri - a tu - a. O - san - na in ex - cel - sis.


li et ter - ra glo - ri - a tu - a. O - san - na in ex - cel - sis.

In No - mi - ne Do - mi - ni.
 In No - mi - ne Do - mi - ni.
 Be - ne - di - ctus qui ve - nit In No - mi - ne Do - mi - ni.
 In No - mi - ne Do - mi - ni.

O san - na in ex - cel - sis.
 O san - na in ex - cel - sis.
 O san - na in ex - cel - sis.
 O san - na in ex - cel - sis.

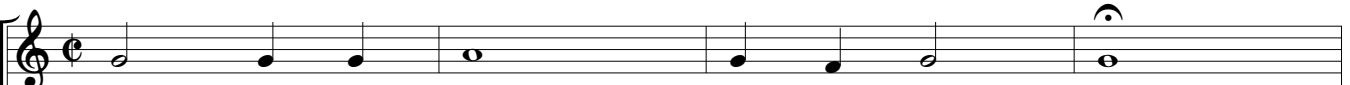
Agnus Dei

Tenor



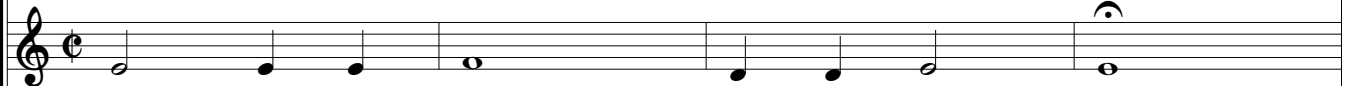
A - gnus De - i,

Cantus



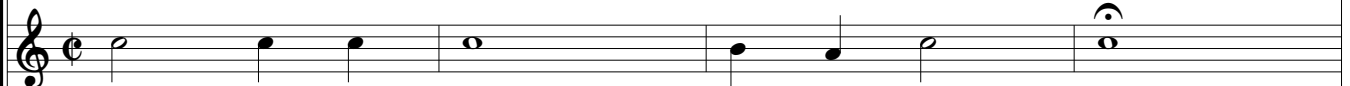
Qui tol - lis pec - ca - ta mun - di,

Altus



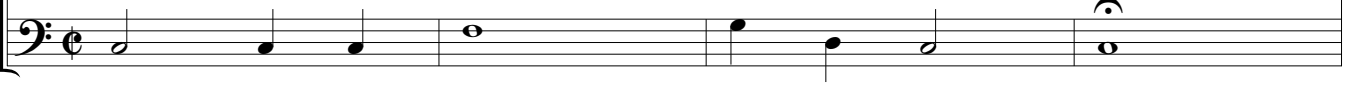
Qui tol - lis pec - ca - ta mun - di,

Tenor



Qui tol - lis pec - ca - ta mun - di,

Bassus



Qui tol - lis pec - ca - ta mun - di,

5



do - na e - is re - qui-em. Qui tol - lis pec -



do - na e - is re - qui-em. Qui tol - lis pec -



do - na e - is re - qui-em. A-gnus De - i, Qui tol - lis pec -



do - na e - is re - qui-em. Qui tol - lis pec -

12



ca - ta mun - di, do - na e - is re - qui - em.



ca - ta mun - di, do - na e - is re - qui-em.



ca - ta mun - di, do - na e - is re - qui-em.



ca - ta mun - di, do - na e - is re - qui-em.

Qui tol-lis pec - ca - ta mun - di, do - na e -
 Qui tol-lis pec - ca - ta mun - di, do - na e -
 A-gnus De - i, Qui tol-lis pec - ca - ta mun - di, do - na e -
 Qui tol-lis pec - ca - ta mun - di, do - na e -

is re - qui - em sem - pi - ter - nam.
 is re - qui - em sem - pi - ter - nam.
 is re - qui - em sem - pi - ter - nam.
 is re - qui - em sem - pi - ter - nam.

Lux Æterna

Tenor

Lux æ - ter - na

Cantus

Lu - ce - at e - is Do - mi - ne, Do -

Altus

Lu - ce - at e - is Do - mi - ne

Tenor

Lu - ce - at e - is Do - mi - ne, Do -

Bassus

Lu - ce - at e - is Do - mi - ne, Do -

6

- mi - ne cum san - ctis tu - is in æ - ter - num, in

cum san - ctis tu - is in æ - ter - num, cum san -

- mi - ne cum san - ctis tu - is in æ - ter - num, cum san - ctis

mi - ne cum san - ctis tu - is

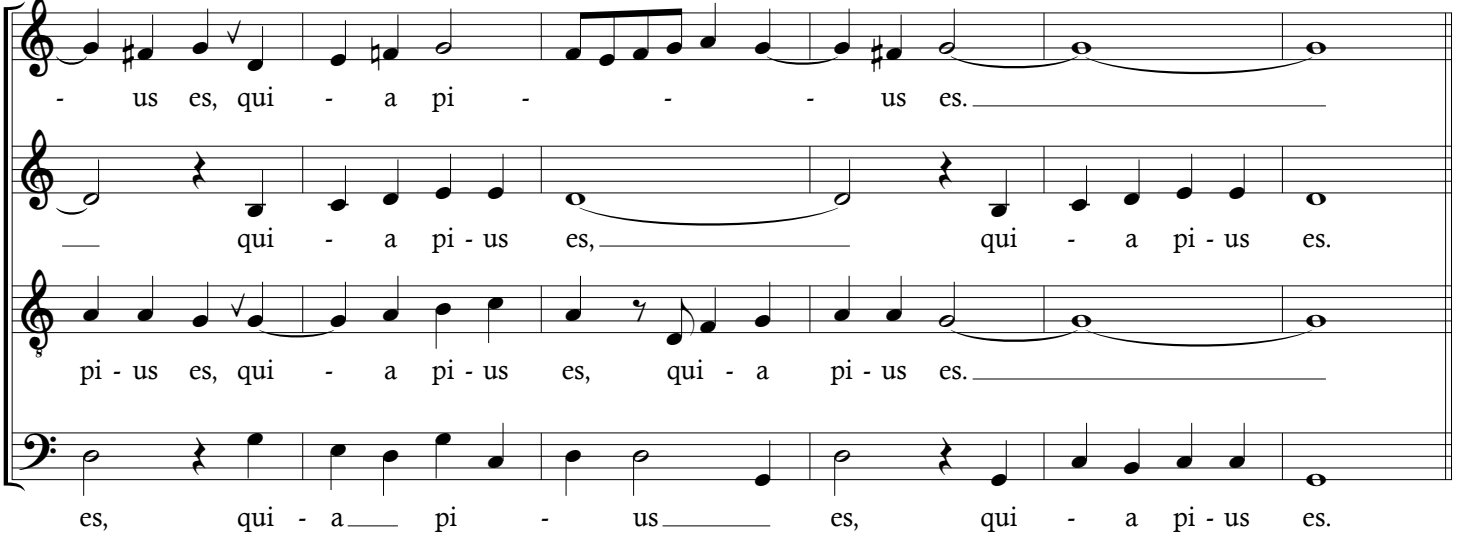
12

æ - ter - num, qui - a pi - us es, qui - a pi -

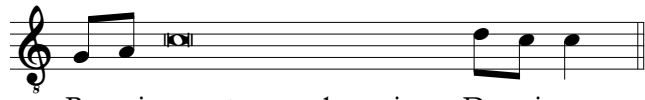
ctis tu - is in æ - ter - num, qui - a pi - us es,

tu - is in æ - ter - num, qui - a pi - us es, qui - a

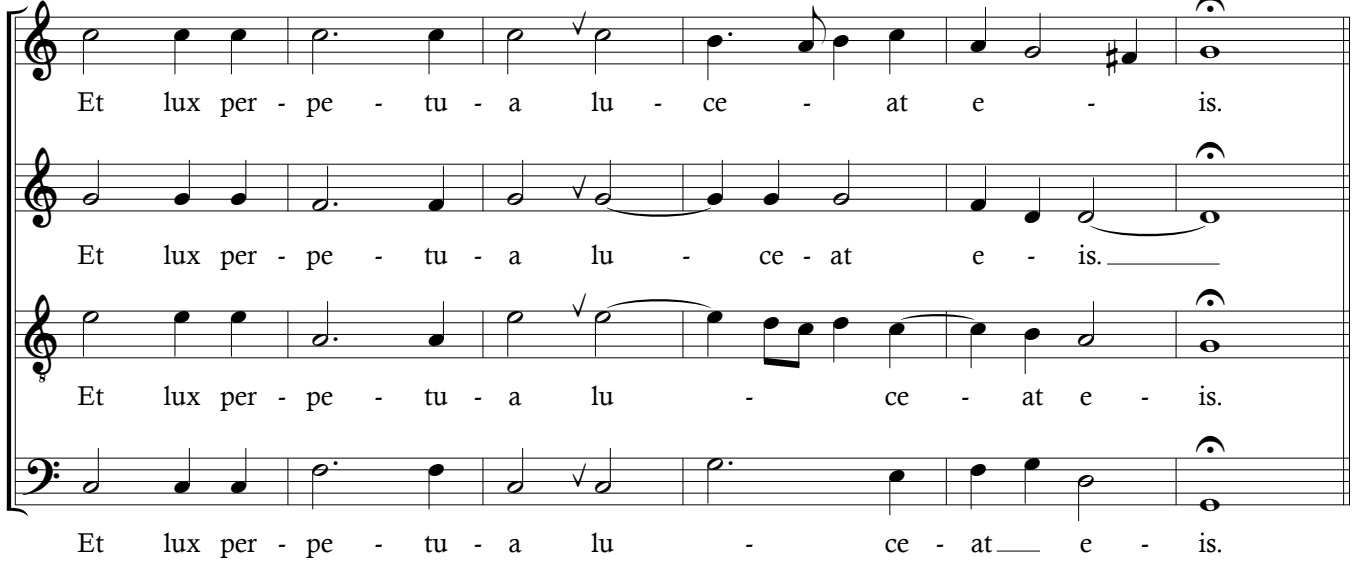
in æ - ter - num, qui - a pi - us es, qui - a pi - us



us es, qui - a pi - us es. qui - a pi - us es. pi - us es, qui - a pi - us es, qui - a pi - us es. es, qui - a pi - us es, qui - a pi - us es.



Re-qui-em æternam dona eis Do-mi-ne:



Et lux per - pe - tu - a lu - ce - at e - is. Et lux per - pe - tu - a lu - ce - at e - is. Et lux per - pe - tu - a lu - ce - at e - is. Et lux per - pe - tu - a lu - ce - at e - is.



Cum san - ctis tu - is in æ - ter - num, in Cum san - ctis tu - is in æ - ter - num, cum san - Cum san - ctis tu - is in æ - ter - num, cum san - ctis Cum san - ctis tu - is

æ - ter - num, qui - a pi - us es, qui - a pi -
 ctis tu - is in æ - ter - num, qui - a pi - us es,
 tu - is in æ - ter - num, qui - a pi - us es, qui - a
 in æ - ter - num, qui - a pi - us es, qui - a pi - us

us es, qui - a pi - us es.
 qui - a pi - us es, qui - a pi - us es.
 pi - us es, qui - a pi - us es, qui - a pi - us es.
 es, qui - a pi - us es, qui - a pi - us es.

Tutti

Re - qui - es - cant in pa - ce. A - men.